



Внимание: до начала установки панелей сотового поликарбоната POLYNEX® внимательно ознакомьтесь с общими принципами и правилами их монтажа и эксплуатации. Во избежание порчи материала, необходимо соблюдать все инструкции, приведённые в данном описании. Сотовые поликарбонатные листы не являются кровельным материалом для жилых помещений и материалом для отделки путей эвакуации людей, запрещается использование листов сотового поликарбоната для этих целей. Обращаем внимание на то, что самым главным условием продолжительного срока службы сотового поликарбоната POLYNEX® является соблюдение всех правил по хранению, перевозке, монтажу и последующей эксплуатации материала. Покупатель самостоятельно несет ответственность за принятие решения о том, что готовое изделие из сотового поликарбоната подходит для конкретной цели, и что реальные условия эксплуатации приемлемы для данного изделия

ПРАВИЛА ПЕРЕВОЗКИ, МОНТАЖА И ЭКСПЛУАТАЦИИ ЛИСТОВ СОТОВОГО ПОЛИКАРБОНАТА

Область применения сотовых поликарбонатных листов в зависимости от их толщины:

4мм - парники и навесы, рекламные конструкции (выставочные стенды и витрины); 6мм - материал широкого применения (козырьки, теплицы, витражи); 8мм - материал широкого применения (перегородки, козырьки, теплицы, крыши); 10мм - для сплошного стекления вертикальных поверхностей (зенитные фонари, шумозащитные барьеры для автомагистралей); 16мм - крыши над большими пролетами (здания, сооружения), для больших нагрузок. Срок службы панелей сотового поликарбоната Полинекс составляет 4-5 лет и зависит от условий эксплуатации, а также от толщины используемого листа СПК. Толстые листы имеют более прочные стенки и, следовательно, более длительный период эксплуатации.

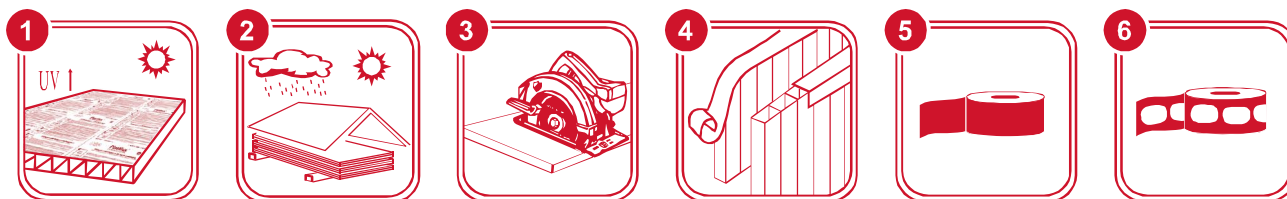
Важно: при использовании изделий из сотового поликарбоната в местах, при которых изделие подвергается механическим воздействиям или атмосферным явлениям, а также на объектах с большой площадью остекления, необходимо применять листы толщиной не менее 16мм.

Панели сотового поликарбоната Полинекс устанавливаются таким образом, чтобы поверхность листа, на которую нанесена защита от ультрафиолетовых лучей, всегда находилась с наружной стороны и при монтаже была всегда обращена по направлению к солнцу. Та сторона поликарбонатного листа, на которой нанесена лазерная насечка и подробная инструкция о правилах перевозки, монтажа и эксплуатации СПК, является лицевой. Информация находится на упаковочной плёнке (1). УФ защита предназначена для устранения вредного воздействия солнечных лучей на поликарбонат и сохранения всех его механических свойств в течение периода эксплуатации.

Важно: до момента монтажа сотовые листы должны храниться и транспортироваться в заводской упаковке в горизонтальном положении. Запрещается перевозить листы сотового поликарбоната свернутыми в рулон или перегнутыми пополам, т.к. это может привести к растрескиванию и излому материала. Нельзя хранить листы под прямыми солнечными лучами или без накрытия от дождя (2). Запрещается наступать или ходить по листам сотового поликарбоната в любое время.

Резание панелей Полинекс толщиной 4мм может осуществляться специальным строительным или макетным ножом с выдвижным лезвием. Во время резания листа защитная плёнка должна оставаться нетронутой, препятствуя образованию царапин. Для резки более толстых листов используется высокоскоростная циркулярная пила с упором, снабжённая лезвием с мелкими неразведёнными зубьями, армированными твёрдыми сплавами (3). Рекомендуется использовать пилы со скоростью не менее 3200 об/мин. Листы при этом необходимо прочно зафиксировать для предотвращения вибрации. После завершения процедуры удалите остатки пыли и мелкой стружки с обрезанных краёв листа сжатым воздухом или пылесосом.

Для недопущения образования внутри панели конденсата и попадания в соты пыли в процессе её эксплуатации, необходимо перед монтажом открытые каналы заклеить специальной алюминиевой герметизирующей лентой (4) - с верхней стороны сплошной, с нижней стороны перфорированной. Сплошная лента (5) предохраняет панель от попадания внутрь нее воды, грязи, насекомых и пр. Перфорированная лента (6) ограничивает проникновение пыли в нижний торец панели, не мешая при этом удалению конденсирующейся в ней влаги. Для своевременного и беспрепятственного отвода уже образовавшегося внутри панелей конденсата, необходимо при монтаже придать им достаточный уклон, а вдоль нижнего края предусмотреть водосборные каналы.



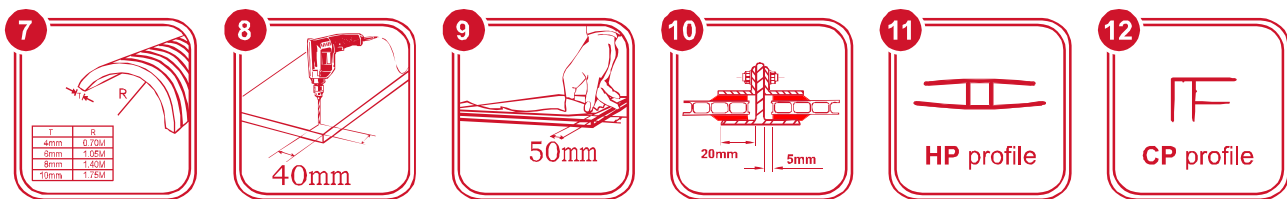
Изгиб панелей сотового поликарбоната Полинекс разрешается производить исключительно вдоль линии каналов, т.е. вдоль длинной стороны листа. Радиус изгиба должен быть в 175 раз больше толщины листа (7). Рекомендуемый шаг для установки несущих продольных опор каркаса для поликарбонатных листов толщиной 6-16мм составляет 700мм, для листов толщиной 25мм составляет 1050мм (плюс зазор на монтажный профиль между панелями). Расстояние между поперечными опорами должно рассчитываться квалифицированным специалистом исходя из угла наклона кровли, толщины поликарбонатного листа, а также предполагаемой ветровой и снеговой нагрузки (кг/м²), и может составлять от 500мм до 2000мм. Предварительный расчет обрешётки для монтажа листов сотового поликарбоната вы можете произвести на сайте www.plastilux.ru. Кроме этого, здесь же предоставлена возможность определить в режиме онлайн потребность в материале и комплектующих, а также выбрать наиболее подходящий для вашего региона бренд СПК.

Монтаж сотового поликарбоната Полинекс может производиться как целыми листами, так и элементами, равными по ширине расстоянию между несущими продольными опорами (монтажными профилями). В первом случае крепление листа производится к каждой поперечной обрешётке при помощи болтов или винтов-саморезов. Для этого необходимо в местах будущего крепления к каркасу высверлить в листе отверстия, диаметр которых должен быть на 50-70% больше диаметра используемых болтов или саморезов - для учёта сжатия и расширения материала. Рекомендуемое расстояние между точками крепления - примерно 300мм. Во втором случае, при ширине элемента до 600мм и отсутствии ветровых нагрузок, достаточно будет закрепить панель с помощью монтажного профиля и болтов только в первой и последней обрешётке. Для сверления отверстий используйте новые стальные сверла. Сверление производится исключительно между рёбер жёсткости панелей сотового поликарбоната, во избежание нарушения прочности листа.

При этом рекомендуемое минимальное расстояние от места сверления отверстия (места болтового соединения) до края листа должно быть не менее 40мм (8).

Перед началом монтажа отделите приблизительно 50мм защитной пленки со всех сторон листа для того, чтобы она не попала под монтажные профили и в дальнейшем легко отделялась от поверхности листа (9). Края панели сотового поликарбоната Полинекс заглубляются в пазы или профили не менее чем на 20мм, что обеспечивает введение под фиксирующую зону более двух ребер жёсткости. При этом необходимо не вставлять лист в монтажные профили до упора, а оставлять до 5мм свободного пространства между краем листа и внутренней стенкой профиля (10). Данное расстояние обеспечивает возможность движения листа сотового поликарбоната, обусловленного термическим расширением материала во время сезонных колебаний температур (3-5мм на погонный метр).

Установка панелей Полинекс осуществляется с применением оригинальных поликарбонатных профилей POLYNEX®: соединительных – HP (11), CP (12) и торцевого профиля UP (13). Данные профили используются для монтажа вертикальных ограждающих конструкций, скатных навесов небольших размеров и кровельных покрытий над неотапливаемыми помещениями. Для предотвращения образования на покрытиях снежных мешков, оптимальный уклон скатной кровли должен составлять 30-40°.



Важно: неразъёмные поликарбонатные профили HP и UP не являются монтажными и не предназначены для крепления к несущим конструкциям! Они служат лишь для соединения поликарбонатных листов между собой и герметизации стыка. Отвод воды, попадающей внутрь профиля в местах стыка панелей, производится по желобкам, предусмотренным в базовом соединительном профиле. Из них вода попадает в торцевой профиль, по которому выводится за пределы конструкции.

При необходимости, в местах стыковки панелей Полинекс, для улучшения герметизации можно использовать силиконовый наполнитель (14).

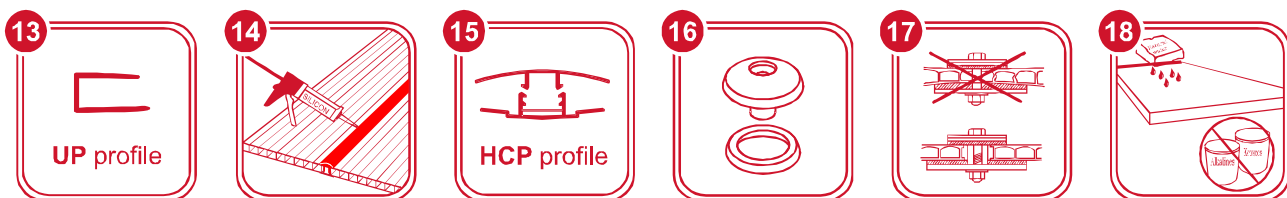
Важно: запрещается использовать любые акрилосодержащие герметики! Нельзя смазывать различными маслами и смазками места введения поликарбонатных листов в профили, т.к. это приводит к разрушению материала в месте соединения.

Для изготовления крупных покрытий и создания арок необходимо в качестве монтажного применять разъёмный поликарбонатный профиль НСП (15). Для крепления его нижней базовой части к металлическим несущим конструкциям необходимы винты-саморезы на 15мм длиннее толщины стенки профиля. Как правило, для крепления базовой части НСП профиля используют саморезы 6,3 x 19мм или 6,3 x 25мм. В виду того, что винт находится в теле профиля и защищён от атмосферной влаги, уплотнительная шайба не обязательна. Для крепления к деревянной обрешётке используют саморезы без сверла диаметром 5,5 - 6,3мм.

Для герметизации просверленных в панелях отверстий и распределения нагрузки в местах их крепления к несущим конструкциям необходимо в качестве прокладки под болтами использовать специальные пластиковые шайбы POLYNEX® диаметром не менее 20мм с резиновым или неопреновым уплотнителем (16). Это даёт возможность уменьшить давление на лист и предотвратить разрушение сотового поликарбоната. При этом нельзя завинчивать болты слишком туго, необходимо обеспечить "свободный ход" панели (17). Также нельзя использовать уплотнители из мягкого ПВХ.

После завершения монтажа панелей сотового поликарбоната Полинекс необходимо сразу же удалить защитную плёнку со всей поверхности листа.

Для очистки листов от загрязнения или удаления с поверхности материала скопившейся на нем во время эксплуатации пыли и грязи, рекомендуется использовать мягкую ткань или губку, предварительно намочив ее в теплой мыльной воде или растворе моющего средства (18).



Важно: запрещается использовать чистящие и моющие средства, включающие в себя: соли щёлочи, альдегиды, фенолы, эфиры, хлор, аммиак, различные амины, анилин, ацетон, метанол и изопропанол, а также различные растворители! Также нельзя для очистки панелей пользоваться ножом или другими острыми предметами, т.к. это может привести к повреждению УФ защиты на поверхности листа и, как следствие, к уменьшению его срока службы.

Производитель не несёт ответственности за порчу готовых изделий из сотового поликарбоната, произошедшую из-за неправильного хранения, перевозки, монтажа или эксплуатации материала.